



NOTIZIARIO **A.I.M.**

DICEMBRE 2024

N.130



ASSOCIAZIONE ITALIANA DI MAXIMAFILIA

www.maximafilia.it



[AIM](#)

Via Pietro Nenni, 7 27010 SANTA CRISTINA E BISSONE
PAVIA – ITALIA Telef.0382-71360 e-mail: rosario.dagata@alice.it

STRUTTURA ORGANIZZATIVA DELL'A.I.M.

A.I.M.'s ORGANIZATIONAL COMMITTEE

DISTRIBUZIONE RISERVATA ESCLUSIVAMENTE AI SOCI – NON IN VENDITA

La responsabilità degli articoli e dei materiali pervenuti è esclusivamente degli autori

Sede Operativa c/o il Presidente

Consiglio Direttivo: R.D'Agata – M.Masseti – C.Massucco – G.Migliavacca
R.Gallo – G.C.Torcelli - A.Teruzzi

Presidente: Rosario D'Agata- 27010 SANTA CRISTINA E BISSONE(PV) Via P.Nenni,7
TF.038271360 cell. 3471723323 -3317976653 e-mail: rosario.dagata@alice.it
dagata.maximafilia@gmail.com

V. Presidente: Massimo Massetti -Via Monsignor Zanetti 24- 25032 CHIARI (BS)
TF.0307100617 e- mail: massimo@massettisnc.it

Segretario e tesoriere: Claudia Massucco –Via D.Mori 13 – 16039 SESTRI LEVANTE
TF.335 6105846 e-mail: claudia.massucco@gmail.com

Redazione Rivista: Rosario D'Agata

Sito WEB , Social Network e Definizioni immagini : Rosario D'Agata

Relazioni Internazionali: Giorgio Migliavacca Telef.3275896517
e-mail: giorgiomigliavacca@hotmail.com

Revisori dei Conti: Presidente: G. Airoidi E. Greppi C.Torre

Probiviri : Presidente: R.G. Bellantoni L. Foti I.Greppi

**COSA E' LA MAXIMAFILIA? E' LA REALIZZAZIONE DELLA MASSIMA CONCORDANZA TRA
FRANCOBOLLO, ANNULLO, E CARTOLINA, NEL RISPETTO DI REGOLE PRECISE
CODIFICATE ED ACCETTATE UNIVERSALMENTE A LIVELLO MONDIALE**

QUOTE SOCIALI

Socio Sostenitore	€ 50
Socio Ordinario	€ 30
Socio Estero	€ 40
Socio Juniores	€ 18
Circoli ed Associazioni	€ 30
Abbonamento a "Qui Filatelia +€ 8	

Copertina
Le Ferrovie Italiane – La ferrovia Circumetnea
Em. 2-8-2024 Italia
ASI- I°G Catania

INDICE

Struttura Organizzativa	pag.II di cop
Nuovi soci	“ 1
Condoglianze	“ 1
Lettera del Presidente	“ 2
Mostre e Manifestazioni	“ 3 – 4
Stilo-La città del Sole	“ 5 - 7
Auguri di Buon Nata	“ 7
Antartide e terre australi-V parte-La fauna:gli uccelli	“ 8 – 15
Catalogazione del Vaticano	“ 16-17
Due brevi ricordi: C.Rialdi – F.Fanci	“ 18
Un ricordo per Celeste Barducci	“ 19
Assemblea elettiva dei soci	“ 20 – 22
Consiglio direttivo	“ 23 – 25
Auguri di Buon Anno	25
Ricordo filatelico di una tragedia annunciata: il Vajont	“ 26
Le Novità d'Italia	“ 27 – 32
Vignetta umoristica	32
Riepilogo delle realizzazioni	“ III di cop
Le realizzazioni dei soci	“ IV di cop

La redazione ed i soci tutti danno il benvenuto alla Associazione Archivio Collezione Luigi Morera che è entrata a far parte della nostra associazione il cui scopo è quello di curare le collezioni del nostro fondatore:

**Tessera n.832 ACCM - Associazione Culturale Archivio e Collezione Morera
via 4 novembre, 17 Varallo Sesia (VC) –Italia**

Presidente sig. Marco Majero
TF3400634950

Sono mancati all'affetto dei cari i sigg.ri:

Franco Fanci- Cesare Rialdi – Celeste Barducci

La Maximafilia addolorata partecipa al dolore della famiglia ed ha un preve ricordo alle pagg.18 e 19

LETTERA DEL PRESIDENTE

Cari amici,

come ben sapete ci sono state le elezioni per il rinnovo delle cariche funzionali della nostra Associazione, essendo in scadenza di mandato. La successiva riunione del nuovo Consiglio Direttivo ha scelto ancora me come Presidente. Io per prima cosa voglio ringraziare voi tutti della fiducia accordatami.

Tutti i dettagli dell'Assemblea elettiva dei soci sono a pagina 22 e seguenti e il verbale del Consiglio Direttivo a pagina 26 e seguenti.

Già quest'anno 2025 occorrerà cominciare a vedere e a programmare per organizzare il nostro Challenge di Maximafilia che sarà nel 2026, essendo stati noi vincitori di quello del 2023. Questo ci comporterà molto lavoro e anche e soprattutto un impegno economico non indifferente: pertanto chiedo il vostro supporto in tutte le direzioni. Il vostro supporto, amici cari, sarà quello di cercare di fare più soci possibili, e continuare nella diffusione e esplicazione della nostra disciplina.

Il Challenge che organizzammo nel 2017 a Sestri ebbe un notevole successo, per cui mi affido anche alla vostra collaborazione. Abbiamo deciso di organizzarlo nel 2026 poiché la nostra Associazione compie i 50 anni di vita in Italia., e, altro evento importante, nel Challenge ci sarà la commemorazione dei 25 anni dalla morte del prof. Luigi Morera, fondatore della nostra disciplina in Italia.

A tal proposito informo che ci siamo associati con l'Associazione culturale per la cura delle collezioni e materiale del prof .Morera, che ci potrebbe dare un notevole aiuto per il Challenge e commemorazione del nostro fondatore.

Ricordo a tutti che chi fa un socio nuovo non paga la quota associativa per quell'anno, e, se anche il nuovo socio comincia a collezionare, non pagherà l'iscrizione l'anno successivo al suo ingresso nell'AIM.

Quest'anno che sta per concludersi ha visto la perdita di troppi cari amici che si sono spesi per la Maximafilia. Sono troppi, sono tanti: Fassone, Fanci, Barducci e Rialdi, tutti personaggi che hanno profuso le loro forze per l'Associazione, Rialdi è stato anche il Presidente mio predecessore.

Il sito web funziona bene, ma occorre che sia più aggiornato e probabilmente già abbiamo individuato la persona che se ne possa prendere cura ed aggiornarlo con molta più regolarità.

Anche per quest'anno si è deciso di non aumentare il costo dell'Associazione per i soci nazionali, dato le difficoltà dei tempi.

Vi porgo i migliori auguri di Buon Natale e felice Anno nuovo e speriamo che il 2025 ci porti: salute, tanti soci e la pace nel Mondo.

Rosario D'Agata

MOSTRE E MANIFESTAZIONI

Si è svolta a Vasto dal **20 al 22 settembre 2024** la esposizione Nazionale organizzata dalla Federazione che ha visto la partecipazione in Maximafilia di nove collezioni e sette espositori ottenendo dei risultati lusinghieri: due collezionisti esponevano per la prima volta nella nostra disciplina con collezioni da 60 fogli. I partecipanti e i risultati sono stati i seguenti:



Polo: I campioni e le corse ciclistiche: 65
Romanenghi: I passeriformi : 76 - Gallo: Scorci di Torino e Provincia :81

Greppi:Pittura Italiana del '400:76 – Romanenghi Il merav. mondo degli uccelli:78

Greppi:Pittura Europea del '600 82 – Torcelli:I

Templari,le Crociate e la Reconquista 85 – Bellantoni: La Calabria si racconta 86 – Barducci: Personaggi celebri d'Europa 88

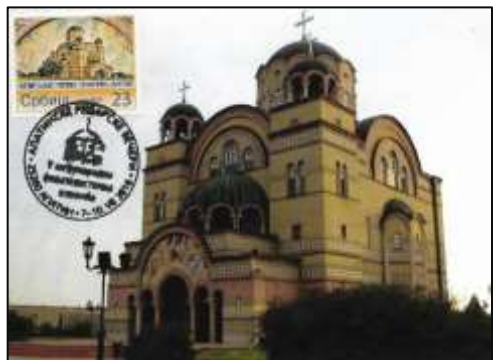
L'8 e il 9 Novembre si è svolta a **Siracusa** la mostra “Siracusa 2024 un Quadro”mostra a competizione e di qualificazione per collezioni un quadro 16 fogli. Sono state ammesse tutte le classi ad eccezione della letteratura filatelica.



La manifestazione è stata promossa dall'**Unione Siciliana Collezionisti di Siracusa**, in collaborazione con i sodalizi siciliani aderenti alla FSFI. Hanno partecipato per la Maximafilia i sottosegnati espositori con i risultati seguenti:

Lavagna: La voile,loisier et sport:78 - Greppi: Rembrandt 83 – Greppi:Natività 77

Greppi:Van Gogh 80 – Romanenghi:Cattedrali di Francia 80 – Torre: Le più belle ville d'Italia 81



Dal 15 Dicembre 2024 al 15 gennaio 2025 ad Apatin (Serbia) si svolgerà “Apatinfila 2024” una mostra in virtuale, aperta a tutte le classi filateliche, organizzata dal nostro socio Popovic, con aiuto esterno della FSFI e della Associazione Italiana di Maximafilia.al più presto saranno dati tutti gli estremi per partecipare. Rivolgersi al presidente dell'A.I.M.per informazioni più dettagliate.



Si è svolta a Salonicco la XX Balkanfila **Dal 13 al 16 Novembre** una mostra filatelica internazionale aperta a tutte le classi. La manifestazione ha avuto il riconoscimento FEPA e quindi è valida per la qualificazione internazionale. Le collezioni dovevano aver avuto almeno 75 punti in una mostra nazionale. Si sono avuti 8 oro grandi e 4 ori. Anche la Maximafilia ha partecipato con ottimi risultati ottenendo due oro grandi con le seguenti collezioni :
Greppi : Fortifications and mansion over the centuries
D'Agata: Reasons, persons, and events of the second war world.



Europhelex Birmingham 2025 dal 7 all'11 maggio 2025 patrocinata dalla FEPA e riconosciuta dalla FIP, esposizione internazionale del Regno Unito. Commissario italiano Luca Lavagnino. Scadenza presentazione domande il 1° Agosto 2024. Costo di 95 sterline a quadro. Per maggiori informazioni rivolgersi al Commissario Luca Lavagnino o al

Presidente AIM



Dal 17 al 21 Settembre 2025 si terrà PhilaKorea2025 General Specialized World Stamp Exhibition: esposizione mondiale della Federazione Coreana con il patrocinio FIP, i suoi risultati saranno registrati a livello internazionale. Si terrà a Seul, capitale della Corea del Sud, una città di circa 9 milioni di abitanti i cui grattacieli si alternano a tempi buddhisti, palazzi, mercati di strada. Le maggiori attrazioni includono la Dongdaemun, Design Plaza, un centro convegni dall'architettura sinuosa e con parco sul tetto, il tempio di Jogyesa dove si trovano robinie e pini secolari.

Classi espositive ammesse: tutte. Costi 100 USD a quadro, per la letteratura filatelica il costo è di 90 USD.

STILO (RC) “La Città del Sole”

STILO (RC) “The City of the Sun”

di Rocco Giuseppe Bellantoni

Stilo, riconosciuto come uno dei “Borghi più belli d’Italia” è noto per aver dato i natali a Tommaso Campanella (1568), frate domenicano processato per il suo spirito rivoluzionario, che qui scrisse “La Città del Sole”. Stilo si trova ai piedi del monte Consolino. Le sue origini sono legate inizialmente alla distruzione di Kaulon da parte di Dioniso I di Siracusa e, poi, alle incursioni saracene che costrinsero gli abitanti a spostarsi sempre più verso l’interno. La città considerata “oppidum” - città fortificata – nell’arco del tempo assunse diversi nomi: Consolinum, Stilida fino all’attuale Stilo. Data la sua posizione divenne un importante centro del monachesimo basiliano e, anche un avamposto bizantino. Dentro la cerchia delle sue mura turrite ricordiamo i conventi, altrettanto fortificati, dei Basiliani, dei Domenicani e dei Cappuccini e specialmente quelli posti ai due lati della città: di San Domenico e di San Francesco.

Stilo - ITALIA

“Borghi d’Italia

“Patrimonio naturale
e paesaggistico”

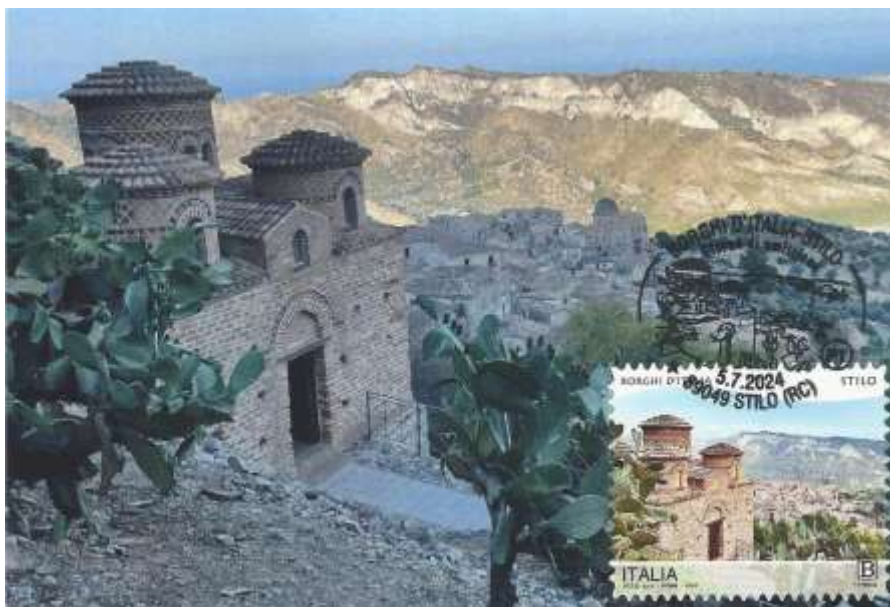
Em. 5.7.2024 –Italia

A.S.I.-1°G.Stilo (RC)

Ediz.Fuori commerc.

Serie di due valori

con immagini diverse



STILO – suggestiva

veduta che mette in evidenza il rapporto tra La Cattolica e il paesaggio, da notare i cilindri delle cupole e il rivestimento reticolato interrotto da un cordoncino di mattoni posti a dente di sega.

Stilo, è ricordata per la Cattolica (IX sec.) uno dei pochi esempi di architettura bizantina e anche medievale nell’Italia meridionale. Molti studiosi si sono interessati a questa piccola costruzione che schematicamente appare come un parallelepipedo sormontato da cinque cupole e che si eleva su un ripiano naturale sulle pendici del monte Consolino in un contesto paesistico aspro e calcinato dominando la città sottostante.

Già nel 1840 lo Schulz, fece i primi rilievi e in seguito troviamo cenni di questo edificio nei trattati del Jordan, del Bertaux, del Freschfield; ma l'Orsi, nel 1914, affrontando un radicale restauro, ha approfondito l'esame di tutta la struttura.

Ciò che rende particolare e affascinante questa costruzione, è l'inserimento nel paesaggio di cui fa parte e che esso stesso crea e condiziona, infatti è stata definita come "un nido d'aquila incastonato nella roccia".

Ma l'inserimento non è mimetico in quanto la compatta massa laterizia triabsidata si evidenzia dalla montagna e si pone in un rapporto altrettanto calibrato con la città sottostante creando un legame ideale ed emblematico.

Si tratta di una costruzione che planimetricamente presenta una croce greca iscritta in un approssimativo quadrato, di dimensioni molto ridotte 7,40 x 7,50 mt, per ampliare l'angusto ripiano si procedette anche ad un taglio nella roccia durissima.

Il perimetro della Chiesetta poggia per più della metà sulla consistente roccia del monte, la parte restante, di levante, è sorretta da una costruzione in opera mista di pietrame e laterizio, rafforzata da tre contrafforti che poggiano a loro volta sulle digradanti falde.

I muri perimetrali sono costruiti in materiale laterizio anzi, per essere più precisi in mattoni rossi di grandezza abbastanza considerevole (esemplari di cm 50 x 25 x 10), in sostituzione dell'ottimo e compatto calcare locale.

Per quanto riguarda l'interno, notiamo il pavimento formato da quadrelloni cretacei ma, come ha rilevato l'Orsi, non è l'originale che sicuramente era in opera laterizia forse spigata ma che comunque è andato interamente distrutto visto che non se ne è trovata traccia. All'interno, quattro colonne, di circa 30 cm di diametro, dividono lo spazio in nove quadrati pressappoco uguali di lato.

Le quattro esili colonne (due in cipollino, una in lunense e una in granito), sorreggono le volte del soffitto e, come rivelò l'Orsi, provengono dalle rovine dell'antica Stilida. Tre poggiano su capitelli, la prima (sud-est) su un capitello dorico, la seconda (sud-ovest) su un capitello corinzio rovesciato (che simbolicamente potrebbe rappresentare la vittoria del mondo cristiano su quello pagano) e la terza su un capitello ionico, la quarta, priva di base, poggia direttamente sul pavimento.

Le quattro colonne sono sormontate da pesanti e disadorni capitelli di tipo arcaico-paleobizantino con pulvino, elemento caratteristico nelle Chiese giustiniane e di Costantinopoli.

Sempre per quanto riguarda l'interno va certamente citata la croce gemmata alle estremità che si trova incisa sulla prima colonna a destra e che ripete il testo biblico "DEUS DOMINUS NOBIS APPARUIT" (Il Signore Iddio apparve a noi), un'altra iscrizione la troviamo su un mattone appena entrati, ma di oscuro significato.



ENAL - CIRCOLO FILATELICO REGGINO

Tommaso Campanella (Stilo, 5.9.1568 - Parigi, 21.5.1639)

Filosofo, teologo, poeta e frate domenicano italiano

Tommaso Campanella - ITALIA
"IV Centenario della Nascita"
 Em. 5.9.1968 Italia
 A.S. - 1°G Stilo (RC)
 Ediz. Circolo Filatelico Reggino

BUON

NATALE

FAUNA ANTARTICA
ANTARTIDE E TERRE AUSTRALI ANTARTICHE
ANTARCTICA AND SOUTHERN ANTARCTIC LANDS
QUINTA PARTE: LA FAUNA - GLI UCCELLI
di Gian Carlo Torcelli

Gli uccelli che volano nidificano sulle coste più miti della penisola e degli isolotti sub-antartici; ben sei specie di pinguini (uccelli incapaci di volare) abitano l'intero continente e le sue isole. Essi condividono queste aree con sette specie di pinnipedi, mentre l'oceano antartico ospita dieci specie di cetacei, molti dei quali migratori. Vi sono molto pochi invertebrati terrestri, anche se le specie che vi abitano hanno un'alta densità di popolazione; nel mare vive il krill antartico il quale forma densi sciame che si diffondono durante l'estate. Oltre mille specie di funghi sono stati trovati attorno all'ecozona antartica, le maggiori limitate alle isole sub-antartiche, ma la maggior parte di origini terrestri. Le piante sono altrettanto limitate per lo più alle isole e al bordo occidentale della penisola; alcuni muschi e licheni, tuttavia, si possono trovare anche in ambiente asciutto. L'attività umana ha causato l'introduzione di alcune specie naturalizzate, che hanno presto preso piede nella zona, minacciando la fauna selvatica.

Il **Trattato Antartico** è un accordo internazionale che mira a preservare l'Antartide come luogo di ricerca, venendo in tal maniera utilizzate misure per regolamentare l'attività umana nell'intero territorio antartico. Ci sono altri uccelli che volano in Antartide, oltre ai pinguini. Le coste rocciose dell'Antartide continentale e le sue isole offrono spazio per la nidificazione di oltre 100 milioni di uccelli ogni primavera.

Questi comprendono specie di **albatrici, procellarie, skua (stercorari), gabbiani e sterne**. Inoltre, *Uccello Mondo* afferma che alcune delle specie di uccelli migratori che si trovano in Antartide includono **l'albatro errante, il petrello antartico e il pinguino imperatore**. Questi uccelli seguono rotte di migrazione lunghe e impegnative, spostandosi da luoghi come l'America del Sud e l'Australia verso l'Antartide per nidificare o cercare cibo.

GRANDE ALBATRO

L'albatro reale del sud (*Diomedea epomophora* Lesson, 1785) è un grosso uccello marino della famiglia dei **Diomedei** (fig. 390). Con un'apertura alare di quasi 3 m, una lunghezza di 123 cm ed un peso di 8,5 kg, è la seconda specie di albatro più grande, dopo quello urlatore (fig. 391).

Gli uccelli più grandi di sempre volavano in Antartide

Nei cieli dell'Antartide, 50 milioni di anni fa, volavano i più grandi uccelli mai vissuti sulla Terra, con un'apertura alare di oltre 6 metri. Gli uccelli più grandi del mondo sono gli albatrici: il genere *Diomedea* (fig. 392) comprende due specie (l'albatro urlatore e quello reale) la cui apertura alare può raggiungere e superare i tre metri (fig. 393). Un'estensione impressionante, che però impallidisce di fronte a quelli che sono stati, per milioni di anni, gli uccelli più grandi che abbiano mai solcato i cieli del nostro pianeta, i pelagornitidi (fig. 394). Estinti 2,5 milioni di anni fa, avevano un'apertura alare che poteva arrivare a sei metri, sono i protagonisti di uno studio pubblicato su *Scientific Reports* che descrive una serie di fossili di questi uccelli ritrovati in Antartide, e che sono i più grossi (e tra i più antichi) mai scoperti finora (fig. 395).



Fig. 390 Grande albatro di Crozet
Em. 2015 TAAF
ASI 2.12.2015 Martin de Vivies
Ediz. privata



Fig.391 Albatro al nido
Em. 2006 TAAF
ASI 1.1.2006 Kerguelen
Ediz. privata

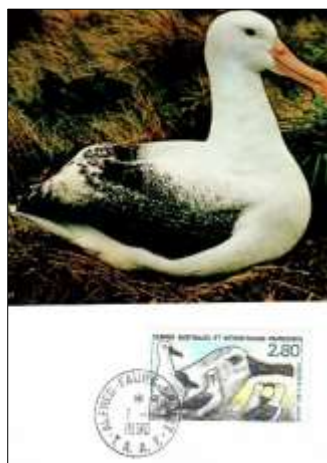


Fig. 392 Albatro dal becco giallo
Em. 1990 TAAF
ASI 1.1.1990 Alfred-Faure
Ediz. Farcigny Courbevoie



Fig. 393 Albatro d'Amsterdam
Em. 1985 TAAF
ASI 28.8.1985 Kerguelen
Ediz. Laboureur et Cie - Paris



Fig. 394 Nidi artificiali di albatros
sull'isola di Amsterdam
Em. 1999 TAAF
ASI 1.1.1999 Amsterdam
Ediz. Farcigny - Courbevoie



Fig. 395 Albatro - Argos
Em. 1991 TAAF
ASI 1.1.1991 Dumont d'Urville
Ediz. Farcigny - Courbevoie

Gli **albatrici** sono uccelli pelagici dalle straordinarie prestazioni di volo. Sono in grado di percorrere molte migliaia di chilometri in pochi giorni per raccogliere cibo per la prole, sfruttando le loro doti di veleggiatori. Frequentano i mari circumantartici senza però spingersi alle latitudini più meridionali.

Petrello - Pagodroma nivea

Il **petrello delle nevi** (*Pagodroma nivea* Forster, 1777) (fig.396) è un uccello della famiglia dei Procellariidi, unica specie del genere *Pagodroma* Bonaparte, 1856. Come si addice al suo territorio antartico, il petrello delle nevi ha un piumaggio completamente bianco sul quale spiccano gli occhi, il becco e le zampe nere. È talmente bianco da superare in biancore la neve stessa. Il petrello delle nevi è lungo circa 40 cm ed è imparentato anche con il fulmaro boreale (*Fulmarus glacialis*) (fig.397) dell'Atlantico settentrionale, con il quale ha in comune il tipico becco filtrante delle procellarie con le narici tubolari. Insieme al petrello antartico (*Thalassoica antarctica*), suo stretto parente, è l'uccello che nidifica più a sud di qualunque altro (fig.398). Inoltre, i suoi territori di riproduzione sono stati trovati nelle montagne antartiche a molti chilometri di distanza dall'acqua. Soltanto lo sterco di Polo Sud (*Catharacta maccormicki*) è stato trovato più a sud nei pressi del Polo Sud. Si riproduce sulla costa dell'Antartide e sulle isole adiacenti, spingendosi a nord fino alle isole della Georgia del Sud e di Bouvet (fig.399). È quindi un abitatore per eccellenza della banchisa, anche se il petrello antartico, strettamente imparentato con esso, e con distribuzione pressoché analoga, ha un piumaggio bianco screziato di marrone (fig.400). **Damier du cap - Procellaria del Capo** (*Daption capense*), chiamato anche Petrello del Capo, è una specie di uccello appartenente alla famiglia dei Procellariidae (fig.401). La specie *Daption capense* fu descritta dal naturalista svedese Carl von Linnæus nel 1758, sotto il nome iniziale *Procellaria capensis*, e riclassificata nel genere *Daption* dallo zoologo britannico James Francis Stephens nel 1826. Questo uccello misura circa 39 cm con un'apertura alare da 81 a 91 cm. Ha piumaggio bianco e nero molto contrastante. Il volo di questo uccello consiste in cinque-otto battiti d'ala rigida seguiti da una fase di planata (fig.402). Questo uccello nidifica nell'emisfero meridionale. È occasionale al largo delle coste del Togo. Le **procellarie** sono uccelli marini che nidificano in Antartide. Una delle specie di procellarie che si trovano in Antartide è la procellaria di neve. Questi uccelli hanno una dimensione media di un piccione e sono di un bianco puro con occhi neri e becchi. Mangiano krill dell'oceano e nidificano in gruppi, a volte a centinaia.

Chionis è un genere di uccelli caradriiformi diffuso nelle regioni antartiche. È l'unico genere della famiglia Chionidae. Sono gli unici uccelli antartici a non avere piedi palmati (fig.403); hanno il piumaggio completamente bianco e si distinguono solo per la diversa colorazione della faccia e delle zampe; hanno una sorta di guaina cornea che ricopre la parte superiore del robusto becco. Sono all'apparenza paffuti e assomigliano ai piccioni, ma si pensa possano essere simili ai progenitori dei gabbiani e delle sterne.

Sono uccelli solitamente necrofagi, ma all'occorrenza sottraggono uova e pulcini da cormorani e pinguini, come anche rimasugli di cibo. Depongono 2-3 uova bianche chiazze in cavità rocciose o in fenditure del terreno. I recenti studi filogenetici sui Caradriiformi hanno appurato che i Chionidae sono imparentati con i Burhinidi e con il piviere di Magellano, elevati tutti al sottordine dei Chionidi. Comprende due sole specie: *Chionis albus* (J.F.Gmelin, 1789) - chione bianco
Chionis minor Hartlaub, 1841 - chione minore.



Fig. 396 Petrello gigante
Em. 1986 TAAF
ASI 1.1.1986 Martin de Vivies
Ediz. Farcigny - Courbevoie



Fig. 397 Petrello
Em. 2001 TAAF
ASI 1.1.2001 Dumont d'Urville
Ediz. privata



Fig. 398 Petrello gigante di Crozet-
Kerguelen
Em. 2016 TAAF
ASI 1.1.2016 Dumont d'Urville
Ediz. privata



Fig. 399 Petrello dal mento bianco
Em. 2012 TAAF
ASI 1.1.2012 Alfred Faure
Ediz. privata



Fig. 400 Petrello grigio
Em. 2009 TAAF
ASI 1.1.2009 Martin de Vivies
Ediz. Créations - Paris



Fig. 401 Damier du cap -
Procellaria del Capo
Em.2014 TAAF
ASI 1.1.2014
Ediz. privata

Gli **skua (stercorari)** sono uccelli simili a gabbiani, di colorazione bruna (fig.404), che vivono nei mari freddi attorno al circolo polare. Tra le specie di stercorari che si trovano in Antartide, vi è lo stercorario antartico (*Stercorarius antarcticus* o *Catharacta antarctica*) (fig.405). Questi uccelli hanno un comportamento spiccatamente parassitario e talvolta predatorio: sfruttano infatti il loro volo potente e il loro becco uncinato per molestare gabbiani e altri uccelli marini, e derubarli del pesce; talvolta si avventano sugli uccelli più piccoli per divorarli. Difendono con grande accanimento il proprio nido, attaccando chiunque si avvicini, uomo compreso.

La sottofamiglia dei **gabbiani** (Larinae) è composta da uccelli di mare dell'ordine dei Caradriiformi (fig.406). I gabbiani sono uccelli di taglia media, con dimensioni che vanno dai 29 cm di lunghezza e 120 g di peso della piccola gabbianella, ai 75 cm di lunghezza e 1,75–2 kg di peso del grande mugnaiaccio. I gabbiani possono essere trovati su tutte le coste di tutti i continenti, ad eccezione dell'Antartide (fig.407).

Le **sterne** sono uccelli marini della famiglia Laridae, che si nutrono di pesci e altri animali marini. Esistono molte specie di sterne, tra cui la sterna artica, la strolaga beccogiallo, la sterna paradisaea, la gavia adamsii e l'uccello pulcinella (fig.408). Tuttavia, non ci sono sterne che vivono esclusivamente in Antartide.

Phaethon

Il **fetonte a becco giallo** (*Phaethon lepturus*), comunemente chiamato **pagliaccio con coda bianca**, è un uccello con una dimensione di 90-95 cm che può vivere fino a 16 anni (fig.409). Questo uccello marino bianco brillante ha una silhouette elegante sottolineata dalla presenza di lunghe strisce bianche a livello della coda. Non è possibile confondere con un altro uccello marino. Uccello pelagico, pesca in piccoli gruppi vicino alle coste, nutrendosi principalmente di pesci volanti e calamari. Può immergersi a basse profondità per trovare altri piccoli pesci di superficie. In Mayotte, la paglia-coda si riproduce tutto l'anno. Nidifica in piccole colonie sulle scogliere, nelle cavità o sotto un tunnel di vegetazione. Un solo uovo viene deposto nella cavità ed è covato dai due partner. Dopo 40 giorni, il pulcino si schiude e vola via 80 giorni più tardi. La Paglia-coda è fedele al suo sito di riproduzione che spesso è anche il suo sito di nascita. Phaethon è un genere di uccelli marini della famiglia Phaethontidae.

È costituito da tre specie esistenti chiamate phaeton (senza la seconda h) o coda di paglia. Le loro piume colorate hanno fatto guadagnare loro il nome di paille-en-cul, paille-en-queue o fetu-en-cul. I loro nomi in inglese e nelle varie lingue germaniche significano "uccello dei tropici". Tutte e tre le specie di questo genere sono uccelli marini di medie dimensioni (70-105 cm). Hanno ali lunghe e strette e le penne centrali della coda sono molto allungate (da 30 a 56 cm). Questi uccelli pesano circa 420 grammi. Essenzialmente pelagici, questi uccelli si trovano in tutte le aree oceaniche tropicali. Si può trovare principalmente in America e nell'Asia meridionale, ma anche in Africa, oltre che in alcune isole come Mauritius, Mayotte, Martinica, Reunion e Polinesia francese. Il Phaethon dal becco giallo si riproduce tutto l'anno, il sito di riproduzione è scelto da una coppia. L'accoppiamento avviene senza preliminari. Il maschio costruisce il nido lontano dal sole. La femmina depone un uovo rossastro incubato dai due adulti che si alternano ogni tredici giorni. Il periodo di incubazione totale è di 40-43 giorni. Gli adulti nutrono i loro piccoli mediante rigurgito diretto. Il pulcino inizia a volare dopo 70 - 85 giorni. I giovani fanno il loro primo volo con i genitori prima di diventare indipendenti. L'uccello tropicale dal becco giallo (*Phaethon lepturus*) è l'uccello emblematico dell'isola di Reunion e delle Mauritius. Appare sul logo della compagnia Air Mauritius.



Fig. 402 Procellaria Terra Adejia
Em. 2016 TAAF
ASI 1.1.2016 Dumont d'Urville
Ediz. privata



Fig. 403 Chionis
Em. 2011 TAAF
ASI 14.7.2011 Alfred Faure
Ediz. Club de Philatelie Polaire de France



Fig. 404 Skua stercorarius
Em. 1995 Bulgaria
ASI 29.6.1995 Posta Antartica bulgara
Ediz. non indicata



Fig. 405 Skua
Em. 2008 Bulgaria
ASI 21.11.2008 Posta Antartica bulgara
Ediz. non indicata



Fig. 406 Skua subantartica - Stercorarius
Em. 1986 Cile
ASI 15.7.1986 Santiago
Ediz. non indicata



Fig. 407 Skua
Em. 1993 TAAF
ASI 21.8.1993 Alfred Faure
Ediz. privata

Fou dai piedi rossi

Sula sula

La sula piedi rossi (*Sula sula* Linnaeus, 1766) è un uccello marino della famiglia dei Sulidi ampiamente diffuso nelle regioni costiere tropicali di gran parte del globo (fig. 410). Misura 66-77 cm di lunghezza, per un peso di 900-1003 g; l'apertura alare è di 124-152 cm. È la più piccola tra tutte le sule, ma ha una coda lunga e un occhio abbastanza sviluppato. È una specie particolarmente polimorfica e il suo piumaggio presenta una grande diversità di colori e di forme intermedie, senza che questo dipenda necessariamente dalla sottospecie di appartenenza (fig. 411). Gli individui della forma bianca hanno una livrea quasi interamente di questo colore, spesso con una sfumatura giallo-albicocca. Le sule piedi rossi emettono dei rapidi rah-rah-rah-rah-rah-rah quando fanno ritorno nella colonia. I maschi producono anche delle grida scricchiolanti e aspre che permettono di identificarli all'interno della famiglia (fig. 412). Le sule piedirossi di solito catturano il cibo immergendosi, ma alcune prede vengono talvolta catturate in volo, in particolare quelle spinte in superficie dai predatori sottomarini. Questi uccelli pescano abitualmente in gruppi, immergendosi a scarse profondità, in media tra 1 e 5 metri sotto la superficie. A volte possono inseguire la preda anche nuotando sott'acqua. Le sule piedi rossi subiscono di frequente le aggressioni cleptoparassite delle fregate, che le molestano e le obbligano a rigurgitare le prede che hanno catturato. Conducono un'esistenza parzialmente notturna, in quanto i calamari risalgono in prossimità della superficie non appena cala la notte. La luna piena consente loro di effettuare la pesca notturna.

Fregata del Pacifico Fregata magnificens

Si chiama Fregata magnifica questo uccello marino dell'Oceano Pacifico considerato il re dei voli senza scalo. Infatti, è capace di volare per mesi interi senza mai fermarsi, planando fra le nubi e sfruttando le correnti (fig. 413). La fregata magnifica (*Fregata magnificens* - Mathews, 1914) è un uccello marino della famiglia dei Fregatidi. Lunga un metro, con un'apertura alare di 215 cm, è interamente nera fatta eccezione per il collo. Questo è di colore rosso nei maschi e bianco nelle femmine; nel maschio ospita una tasca che viene gonfiata durante la stagione dell'accoppiamento per richiamare l'attenzione delle femmine e allo stesso tempo per far risuonare il suo richiamo, dal suono simile a un sonaglio. Questa specie trascorre giorni e notti in volo con una velocità media al suolo di 10 km/h, senza mai atterrare sull'acqua. Durante un singolo volo in media percorre all'in-circa 200 km, anche se in talune occasioni la distanza percorsa può superare i 400 km. Le **terre subantartiche** sono un insieme di isole e arcipelaghi situati a sud del circolo polare antartico. La fauna delle terre subantartiche è composta da una **varietà di uccelli marini**, tra cui l'albatro, la sterna, la **strolaga beccogiallo**, la **sterna paradisaea**, la **gavia adamsii** e l'**uccello pulcinella**. Inoltre, ci sono anche molte specie di pinguini che vivono in queste isole.

SUGGERIMENTO BIBLIOGRAFICO

Antartide. Il cuore bianco della terra. Ediz. illustrata
di Lucia Simion edito da Giunti Editore, 2007 Pagine: 224



Fig. 408 Sterna
Em. 2017 TAAF
ASI 1.1.2017 Dumont d'Urville
Ediz. privata



Fig. 409 Phaeton
Em. 2008 TAAF
ASI 1.6.2008 Ile Juan de Nova
Ediz. privata



Fig. 410 Sula
Em. 2008 TAAF
ASI 1.7.2008 Port-aux-français
Ediz. privata



Fig. 411 Sula
Em. 2008 TAAF
ASI 11.7.2008 Ile Europa
Ediz. privata



Fig. 412 Sula
Em. 2008 TAAF
ASI 11.8.2008 Ile Tromelin
Ediz. privata



Fig. 414 Fregata
Em. 2008 TAAF
ASI 1.6.2008 Ile Juan de Nova
Ediz. privata

CM DELLA CITTA' DEL VATICANO
VATICAN'S MAXIMUM CARDS

Progetto di catalogazione di tutte le Cartoline Maximum realizzate con i francobolli dello Stato Città del Vaticano dal 1929 ad oggi XLIV elenco a cura di
Gian Carlo Torcelli – Rosario D'Agata
Anno 1989



Pappagallo cinerino



Serie Uccelli
Em.13-6-1989 SCV ASI-I°G SCV
Picchio Verde



Regoli Crestati



Martin Pescatore



Serie Uccelli
Em.13-6-1989 SCV ASI-I°G SCV
Frosone Crestato



Fringuello



Serie Uccelli
Em.13-06-1989 SCV ASI-I°G SCV
Pavoncella

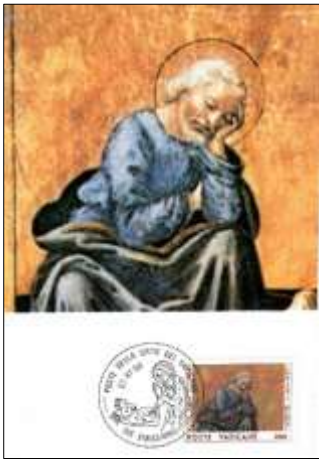


Alzavola francese

Anno 1990



Natale – Coro di Angeli
Em.27-11-1990 SCV
ASI-I°G.SCV



San Giuseppe



Natale
Em. 27-11-1990 SCV ASI-I°G SCV
Bambino Gesù



La Madonna

DUE BREVI RICORDI

E' mancato il 18 Settembre l'avvocato civilista Franco Fanci, molto noto negli ambienti legali e culturali di Lanciano, filatelista molto apprezzato oltre che appassionato collezionista.



E' stato il fondatore dell'Unione Culturale Filatelica e Numismatica "Anxanum". Le sue condizioni di salute lo avevano allontanato dalla vita pubblica, ma non dalla filatelia. Nessuno ha mai dimenticato la sua passione per Lanciano e le sue tradizioni, che soprattutto con l'attività filatelica aveva voluto omaggiare e sottolineare.

Fanci è stato componente dell'associazione 'Amici della musica' e nel 2015, in uno dei momenti più difficili per la manifestazione storica che ha sempre contribuito ad organizzare, ha impersonato la figura del Mastrogiurato.

Avrebbe compiuto 81 anni il prossimo 10 ottobre. Era soprannominato affettuosamente "l'avvocato dei francobolli" e si è sempre battuto per una filatelia trasparente e di volontariato. Con la sua dipartita la filatelia e il mondo culturale lancianese perdono un esponente di altissimo livello e preparazione. Alla famiglia le più sentite condoglianze.

Ci ha lasciato il 7-10-2024 il sig. Cesare Rialdi cultore della Maximafilia, esperto ed appassionato filatelista.



E' stato per quattordici anni dal 1998 al 2012 il Presidente della nostra Associazione, nel periodo di maggior sviluppo

Aveva ottenuto la presidenza quando si era dimesso il professore Luigi Morera, il fondatore della Maximafilia in Italia, dopo l'assemblea elettiva dei soci a Chiavari, assemblea in verità molto movimentata e concitata.

Inscritto nell'Albo D'oro dei Presidenti della Federazione, ha ottenuto molti riconoscimenti in Italia e all'estero conquistando in molte manifestazioni a concorso la medaglia d'oro per le sue numerose collezioni di vario argomento.

I suoi molteplici interessi si manifestavano nelle sue numerosissime collezioni che spaziavano in tutti i campi. La Maximafilia perde con lui uno dei suoi maggiori rappresentanti a livello Europeo.

Alla famiglia le più sentite condoglianze dalla Maximafilia tutta.

UN RICORDO PER CELESTE BARDUCCI



Se ne è andato, ha intrapreso il viaggio senza ritorno il 20 Ottobre 2024, un Signore della Filatelia: Celeste Barducci di Omegna.

Da sindacalista si è sempre speso in favore dei lavoratori contro ogni sopruso e vessazione.

Amico da lunghissima data della signora Anny Boyard, colonna della Maximafilia francese e Presidente emerito, è stato colui che a tantissime persone ha insegnato la filatelia e soprattutto la Maximafilia.

Lui, a sua volta, era stato allievo del prof. Luigi Morera.

Varallo e Omegna sono due cittadine molto vicine e quindi i contatti con Morera erano frequentissimi.

Amava il progresso e l'innovazione, sapeva usare molto bene il computer e tutte le sue collezioni, una diecina, sono state le prime fatte con questo mezzo, mentre ancora da tutti i filatelisti veniva usata la classica macchina per scrivere.

Celeste Barducci ha fatto conoscere la Maximafilia ad Omegna mediante il circolo filatelico che presiedeva, ed ogni anno organizzava fino al 2016 mostre e convegni cui partecipavano personalità da tutta Italia ed anche dall'estero, soprattutto dalle vicine Francia e Svizzera.

Spirito forte e coraggioso, aveva fatto dell'amicizia un credo.

Ricordo con nostalgia le lunghe telefonate serali (anche per più di due ore) in cui mi insegnava come usare il computer tutti i vari trucchetti.. io a 200 chilometri di distanza, e poi si finiva invariabilmente a parlare di filatelia, di cartoline, francobolli ed annulli, dell'annullo poco chiaro, o di quello non perfettamente concordante...di quella Cartolina Maximum che forse era un falso..

Si passavano così le serate invernali, seduti ai nostri computer con il telefono all'orecchio ed una mano sulla tastiera...

Ciao mio caro amico, ti sia lieve la terra e Riposa in Pace, adesso anche lì dove sei andato parlerai di Maximafilia con gli amici che ti hanno preceduto ed organizzerai mostre e convegni..!

VERBALE DELL'ASSEMBLEA ELETTIVA DEI SOCI 27 OTTOBRE 2024

di Claudia Massucco

In data 27 ottobre 2024 alle ore 10:00 è stata indetta l'Assemblea Annuale dei Soci dell'AIM presso i locali dell'ACLI, Via Sertorio, dove ha sede il CFN "Baia delle Favole" di Sestri Levante. In detta data si è contemporaneamente provveduto all'elezione dei membri del Consiglio Direttivo, dei Probiviri e dei Revisori dei conti che risultavano a fine mandato.

Come da Statuto i voti dei Soci erano stati recapitati in busta chiusa ed anonima contenuta a sua volta in busta nominativa al fine di poter identificare i Soci in regola con la quota associativa e perciò con diritto di voto. Sono state ricevute numero 46 schede elettorali corrispondenti a 46 soci in regola con la quota.

Il primo atto dell'Assemblea è stato quello di formare una commissione elettorale che provvedesse allo spoglio delle schede e, a questo proposito, sono state identificate tre persone estranee all'AIM ed in particolare: Amedeo Alberto Caranza, Katia Castagnola e Giuseppe Lavezzo (soci del CFN sestrese). La commissione elettorale ha provveduto a nominare Presidente il Sig. Caranza

Durante lo spoglio delle schede, avvenuto in locale separato ed isolato, ha avuto luogo l'Assemblea annuale dell'AIM.

Oltre al Presidente uscente D'Agata erano presenti I Soci: Lavagna, Gallo, Laviosa, Massetti, Massucco e Teruzzi. Per delega i Soci Spadola, Torcelli e Torre.

L'esiguo numero di partecipanti è spiegato dalla situazione metereologica sfavorevole con diramazione, nei giorni precedenti, di varie allerte idrogeologiche che hanno dissuaso molti Soci dal mettersi in movimento lasciando la propria abitazione.

L'uscente Presidente D'Agata ha relazionato sulle varie attività svolte nel corso del 2023 e nel primo semestre del 2024. In particolare, ha richiamato l'attenzione sul numero effettivo dei soci. IL calo prosegue inesorabile ed ogni anno il numero di nuovi soci non riesce a pareggiare quello delle perdite. Nell'ultimo anno trascorso abbiamo avuto il decesso di ben quattro soci: Fassone, Fanci, Rialdi e Barducci. A queste scomparse si è andato a sommare il numero delle persone che non hanno più rinnovato l'adesione per raggiungimento di anzianità, per calo di interesse o per difficoltà economiche. Notizia positiva è stata l'adesione della Fondazione ACCM che cura le collezioni di Morera, fondatore della Maximafilia in Italia. La speranza è che questa nuova acquisizione possa portare nuovi soci...

Parlando del notiziario, D'Agata ne ha fatto presente il miglioramento grafico dato che, per merito di Massetti, l'impaginazione viene ora effettuata dal tipografo e questo nuovo servizio rimane compreso nell'attuale costo di stampa. La definizione delle immagini, decisamente migliorata, è dovuta al fatto che ora vengono usati programmi professionali.

Oltre al notiziario, D'Agata ha relazionato che il sito Web dell'Associazione si attesta sulle 1000 pagine consultate ogni anno e che viene consultato in modo particolare da persone dell'Est Europeo.

Per quel che riguarda la situazione Mostre a concorso abbiamo avuto la partecipazione di nove soci alla Nazionale di Vastofil; 3 soci con 6 collezioni hanno partecipato alla manifestazione di qualificazione "1 quadro" a Siracusa; due soci hanno partecipato all'Internazionale Alpe-Adria facendo onore all'AIM aggiudicandosi due ori. Nel prossimo futuro Apatinfila 4, che si svolgerà in modo virtuale a cavallo fra dicembre e gennaio e che è stata inserita negli avvenimenti FEPA, vedrà la partecipazione di numerosi nostri soci.

L'intervento dell'uscente Vicepresidente Massetti si è basato in modo significativo sul servizio novità e sulla relazione riconquistata con la Maximafilia francese. Ha posto l'accento sulla cattiva qualità degli annulli italiani ed ha ricordato come la nostra associazione sia più volte intervenuta lamentandosene con gli organi competenti e con la Federazione.

Lamentele e critiche che hanno sortito ben poco effetto. La brutta qualità è dovuta al tipo di timbro ed in particolar modo sulla pessima qualità dell'inchiostro scelto da Poste.

In ultimo ha relazionato la Segretaria/Tesoriera sul bilancio dell'anno 2023. La situazione finanziaria, nonostante il calo delle quote associative e grazie ai risparmi fatti sull'acquisto dei francobolli e all'annullamento delle spese bancarie, ha presentato una perdita contenuta.

La situazione societaria ha visto un netto calo del numero dei soci che sono passati dai 60 del 2022 a 54 del 2023. A questi vanno aggiunte 6 Associazioni culturali associate.

La Segretaria/Tesoriera, dopo aver fatto visionare la prima nota cassa, le pezze giustificative e l'approvazione dei revisori dei conti, chiede che il bilancio venga approvato dall'Assemblea e ciò avviene all'unanimità.

Segue discussione su punti vari e dai partecipanti all'Assemblea scaturisce la proposta della creazione sul sito Web dell'AIM di una pagina dedicata allo scambio di materiale fra soci e questa idea è favorevolmente considerata. Si auspica che il nuovo Consiglio Direttivo prosegua questo abbozzo di idea cercando di renderlo effettivo.

Durante lo svolgimento dell'Assemblea si è concluso lo spoglio delle schede elettorali e viene riportato di seguito il numero di voti acquisito per ogni candidato.

Per la carica di Consigliere: (Si ricorda che, per statuto, il numero di consiglieri eletti è sette)

1. D'Agata	Voti	43
2. Massetti		35
3. Massucco		35
4. Terruzzi		26
5. Migliavacca		24
6. Torcelli		21
7. Gallo		18
8. Spadola		18

Vista la parità di voti fra Gallo e Spadola e, interpellato il socio Spadola che rinuncia, si considera eletto ai fini della formazione dei membri del CD il socio Gallo

Per la carica di Revisore dei conti: (Si ricorda che, per statuto, il numero dei Revisori dei conti è tre)

1. Greppi E.	voti	37
2. Airoldi		28
3. Foti		21
4. Torre		15

Il socio Torre risulta non eletto

Per la carica di Probiviro: (Si ricorda che, per statuto, il numero di Probiviri è tre)

1. Greppi I.	voti	40
2. Bellantoni		29
3. Fanci		28

Il socio Fanci è deceduto dopo che le schede elettorali erano già state ritornate per cui si propone all'Assemblea di inserire al suo posto il socio Torre escluso dalla carica di Revisore.

L'Assemblea approva all'unanimità

Non restando altro da discutere l'Assemblea viene chiusa alle ore 12:30 .

VERBALE DELLA RIUNIONE DEL CONSIGLIO DIRETTIVO DEL 14 NOVEMBRE 2024

CLAUDIA MASSUCCO

In data 14 novembre 2024 alle ore 21.15, si è riunito il primo C.D. dell'Associazione Italiana di Maximafilia dopo le elezioni avvenute 27 ottobre 2024

Erano presenti i Sig.ri eletti Consiglieri: D'Agata, Gallo, Massetti, Massucco, Migliavacca, Torcelli, Teruzzi.

Primo atto formale è stata la lettura dei risultati delle elezioni con nominativi e voti ottenuti. Per la carica di Consigliere i soci si sono così espressi:

Votanti numero 46 soci – schede nulle 0

- D'Agata voti 43
- Massetti 35
- Massucco 35
- Terruzzi 26
- Migliavacca 24
- Torcelli 21
- Gallo 18
- Spadola 18

Gallo e Spadola hanno visto parità di voti. Interpellato il socio Spadola rinuncia alla carica per cui si considera eletto il socio Gallo.

Per la carica di Revisore dei conti i soci si sono così espressi:

- Greppi E. voti 37
- Airoidi 28
- Foti 21
- Torre 15

Per la carica di Proboviro:

- Greppi I. voti 40
- Bellantoni 29
- Fanci 28

Il socio Fanci è deceduto dopo il ricevimento delle schede elettorali per cui l'Assemblea elettiva ha votato all'unanimità di inserire al suo posto il socio Torre.

Il socio D'Agata relaziona di aver parlato con i soci Torre e Foti che sono d'accordo sullo scambio delle cariche per cui il Collegio dei Proviviri sarà composto dai soci Greppi I., Bellantoni e Foti, mentre quello dei Revisori dei conti sarà composto dai soci Greppi E., Airoidi e Torre.

Il neo Consiglio provvede ora ad eleggere il Presidente. All'unanimità viene riletto il socio D'Agata che accetta e ringrazia per il rinnovo della carica. Il Consiglio Direttivo, dopo aver adempiuto agli atti formali, provvede alla discussione dei punti all'Ordine del giorno.

Il Presidente D'Agata riferisce di essere stato contattato dall'associazione francese di Maximafilia riguardo la data del challenge che dovrebbe aver luogo in Italia, essendo risultata vincitrice, nel precedente challenge (2023) la squadra italiana. Il pensiero è che questo sia indetto nell'anno 2026, anno che vedrà il 50° anno della fondazione della Maximafilia in Italia e contemporaneamente il 25° della scomparsa del fondatore Morera.

E' stata inviata una mail di contatto alla FEPA e alla FSFI per richiedere supporto nell'allestimento del challenge, mostra a livello internazionale. Il Presidente della FSFI, Crevato Selvaggi, ha assicurato il supporto della Federazione ma ha chiesto che la manifestazione non abbia luogo in Novembre, in concomitanza con la fiera filatelica di Verona dove avrà luogo una manifestazione internazionale molto ampia.

Prende la parola il riconfermato Vice-Presidente Massetti che relaziona sulla prova di stampa del giornale in formato A4 effettuata. Il giornale risulterebbe più godibile sia nella lettura che nelle illustrazioni ma il progetto è decisamente frenato dalla variazione dei costi di stampa. Ogni stampa dei circa 150 esemplari editi aumenterebbe il costo tipografico di circa 250,00 € ed inoltre l'invio tramite posta delle 70-80 copie che dovrebbero essere imbustate, aumenterebbe il costo. Interviene anche la riconfermata Tesoriera/Segretaria che sconsiglia vivamente un qualsiasi aumento alla luce del passivo di cassa avutosi nell'anno 2023. Il Consigliere Migliavacca suggerisce di trovare uno sponsor per assorbire il surplus di costo per il formato A4 del notiziario ma viene obiettato che l'esiguo numero di copie stampato non presenta attrattiva per alcuna ditta e che non esistono commercianti filatelici specializzati nel commercio delle cartoline maximum che possano essere interessati.

Viene proposto l'incarico di curatore per la pagina Facebook e per il sito Web al Consigliere Teruzzi che accetta con riserva. Dopo un incontro con Massetti e D'Agata, esplicativo sulle cose da curare ed il modus operandi, vedrà se sarà in grado di eseguire quanto richiesto.

Da parte dei Consiglieri si ripropone l'utilità di inserire nel sito web dell'Associazione un angolo riguardante lo scambio di materiale fra soci e di pubblicizzarlo sul notiziario. Viene consigliato da Massucco l'invio di articoli riguardanti

la Maximafilia alla FSFI al fine che siano pubblicati sulla rivista federale in modo da raggiungere più possibili collezionisti. D'Agata suggerisce a Migliavacca di preparare qualche articolo.

Tocca ora al Tesoriere relazionare al nuovo Consiglio la situazione finanziaria. Massucco ribadisce i dati già resi noti nel corso dell'Assemblea Elettiva del 27 ottobre. Dati salienti sono la passività di 588,81€ dell'anno 2023 dovuti in gran parte dal mancato incasso di quote associative, fatto dovuto a mancati rinnovi ed ai decessi avvenuti fra i soci.

Non avendo altro da discutere il CD chiude la riunione alle ore 22:30

La segretaria

Claudia Massucco

Il Presidente

Rosario D'Agata



RICORDO FILATELICO DI UNA TRAGEDIA ANNUNCIATA: IL VAJONT

di Rosario D'Agata

Sono trascorsi 60 anni dalla immane catastrofe del Vajont che ha cancellato interi paesi.



Fig.1 I Problemi ecologici delle Alpi:
La Diga del Vajont
Em. Italia
ASI - 1°G 09-10.2014 Longarone
Ed. Vintage Commerciale

La tragedia del Vajont accaduta il 9 Ottobre 1963 è stata celebrata da Poste Italiane con l'emissione del 9 Ottobre 2014 da €0,70, bozzetto di Trinca, evidenziando anche così, i problemi ecologici della montagna alpina [Fig.1].

Si vede sulla sinistra del francobollo la chiesa di San Tommaso di Pirago, del 1500, miracolosamente scampata al disastro e sulla destra [Fig.2 e 3] il monte Toc, che franando nella diga, avrebbe sollevato le due onde assassine.

La massa della frana era più grande dell'intero lago e quando precipitò dentro, causò due onde gigantesche: una travolse le frazioni della valle del Vajont ad est della diga, disperdendosi

nel punto dove si allarga e risparmiando per pochissimo il paese di Erto; l'altra scavalcò la diga a ovest e si rovesciò sugli abitati nella valle del Piave poi rimbalzò sul versante opposto fino a perdere forza e rovesciarsi di nuovo all'indietro nella valle.



Fig.2. I Problemi della montagna Alpina: Vajont
Dis. Trinca

Distrussero paesi e frazioni, soprattutto Longarone, e uccisero quasi duemila persone. La toponomastica del luogo non è certo ben augurale: "Vajont" vuol dire "viene giù", "Toc" significa "pezzo marcio". Per i tecnici della ditta costruttrice, però, non c'era luogo migliore per costruire la "banca dell'acqua"!! Fin dall'epoca romana si conosceva la precarietà del terreno e lo dimostrano dei documenti storici risalenti addirittura a Catullo, il quale parla di una frana che cadde sul fondovalle, sbarrandolo.



Fig.3 Annullò figurato illustrato primo giorno

Aperto il cantiere nel 1957, si conobbe subito lo stato di precarietà morfologica della montagna anche per via di altre frane verificatesi nei dintorni.. Già due anni prima della tragedia, la giornalista Tina Merlin anticipò quello che sarebbe potuto succedere nella valle, con un articolo pubblicato su l'Unità il 21 febbraio 1961. Inascoltata dalle istituzioni, la giornalista fu denunciata per "diffusione di notizie false e tendenziose atte a turbare l'ordine pubblico" (sic) fu processata e assolta dal Tribunale di Milano. Ma, come sempre succede in questi casi, non fu ascoltata e, due anni dopo, la tragedia che spazzò via persone e paesi.

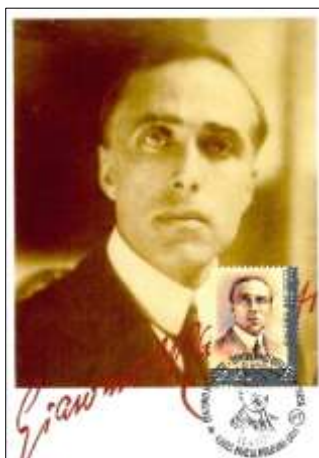
LE NOVITA D'ITALIA 2024



100° Anniv. istituz. città di Imperia
Em. 31-05-2024 Italia
ASI-I°G Imperia



Guido Rossa
Vittima del terrorismo
Em. 01-06-2024 Italia
ASI-I°G Genova



Giacomo Matteotti
100° anniv. morte
Em. 10-06-2024 Italia
ASI-I°G Fratta Polesine



Stefano D'Orazio
Em. 12-06-2024 Italia
ASI-I°G Roma



Torre di Pisa
Em. 14-06-2024 Italia
ASI- I°G Pisa



Città di Jesolo
Em. 24-06-2024 Italia
ASI-I°G Jesolo



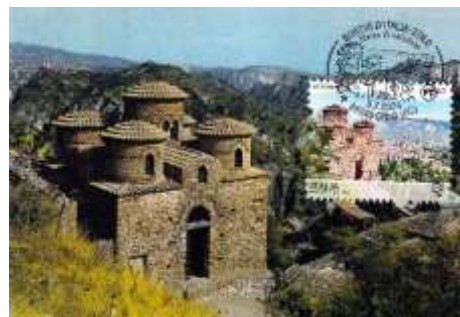
Campionati mondiali di Kendo
Em.04-07-2024 Italia
ASI-I°G Assago



Borghi d'Italia – Scicli (RG)
Em.05-07-2024 Italia
ASI-I°G Scicli



Borghi d'Italia-Codrongianos
Em.04-07-2024 Italia
ASI-I°G Codrongianos



Borghi d'Italia- Stilo
Em.04-07-2024 Italia
ASI-I°G Stilo



Borghi d'Italia
Pescocostanzo
Em.04-07-2024 Italia
ASI-I°G Pescocostanzo



Veliero Amerigo Vespucci
Inizio tour intorno al mondo
Em.07-07-2024 Italia
ASI-I°G Roma



Inter Campione d'Italia 2023/24
Em.12-07-2024 Italia
ASI-I°G Milano



Una Rotonda sul mare
Rotonda di Ostia
Em.13-07-2024 Italia
ASI-I°G Ostia



400°anniv.festino di S. Rosalia
Em.14-07-2024 Italia
ASI-I°G Palermo



Una Rotonda sul mare
Rotonda di Senigallia
Em.18-07-2024 Italia
ASI-I°G Senigallia



100° anniv. nascita Libero Grassi
Em.19-07-2024 Italia
ASI-I°G Palermo



200°ann. caduta
meteorite a Renazzo
Em.21-07-2024 Italia
ASI-I°G Renazzo



Una Rotonda sul mare
Lignano Sabbiadoro
Em.21-7-2024 Italia
ASI-I°G Lignano Sabbiadoro



Una Rotonda sul mare
Rimini
Em.24-07-2024 Italia
ASI - I°G Rimini



Ferrovie Italiane
Ferrovia Circumetnea
Em. 02-08-2024 Italia
ASI – I°G Catania



Ferrovie Italiane
Ferrovia Vigezzina - Centovalli
Em.02-08-2024 Italia
ASI-°G Santa Maria Maggiore(VB)



Ferrovie Italiane
Staz. Ferrov di Sestri Levante
Em.02-08-2024 Italia
ASI-I°G Sestri Levante



Ferrovie Italiane
Ferrovia Trofarello Chieri
Em.02-08-2024 Italia
ASI-I°G Cuneo



Parco Nazionale dei Nebrodi
Em. 03-08-2024 Italia
ASI-I°G Alcara Li Fusi (ME)



Parco Nazionale della Sila
Em. 03-08-2024 Italia
ASI-I°G Camigliatello Silano



Personaggi della serie Winx Club
Em.31-08-2024 Italia
ASI-I°G Rimini



Lago di Como e Villa d'Este
Em.6-09-2024 Italia
ASI-I°G Cernobbio



Parco Regionale di Porto Venere
Em. 20-09-2024 Italia
ASI-I°G Porto Venere



Parco Lombardo della
Valle del Ticino
Em.26-09 2024 Italia
ASI-I°G Magenta



Borghi d'Italia Trescore Balneario
Em.27-09-2024 Italia
ASI-I°G Trescore Balneario



Marcello Mastroianni
100° ann. nascita
Em.28-9-2024Italia
ASI-I°G Roma



Silvio Berlusconi
Em.29-9-2024 Italia
ASI-I°G Roma



RIEPILOGO DELLE REALIZZAZIONI AL 31-8-2024
SUMMARY OF MAXIMUM CARDS REALIZED FROM AIM UP 31-8-2024

ITALIA

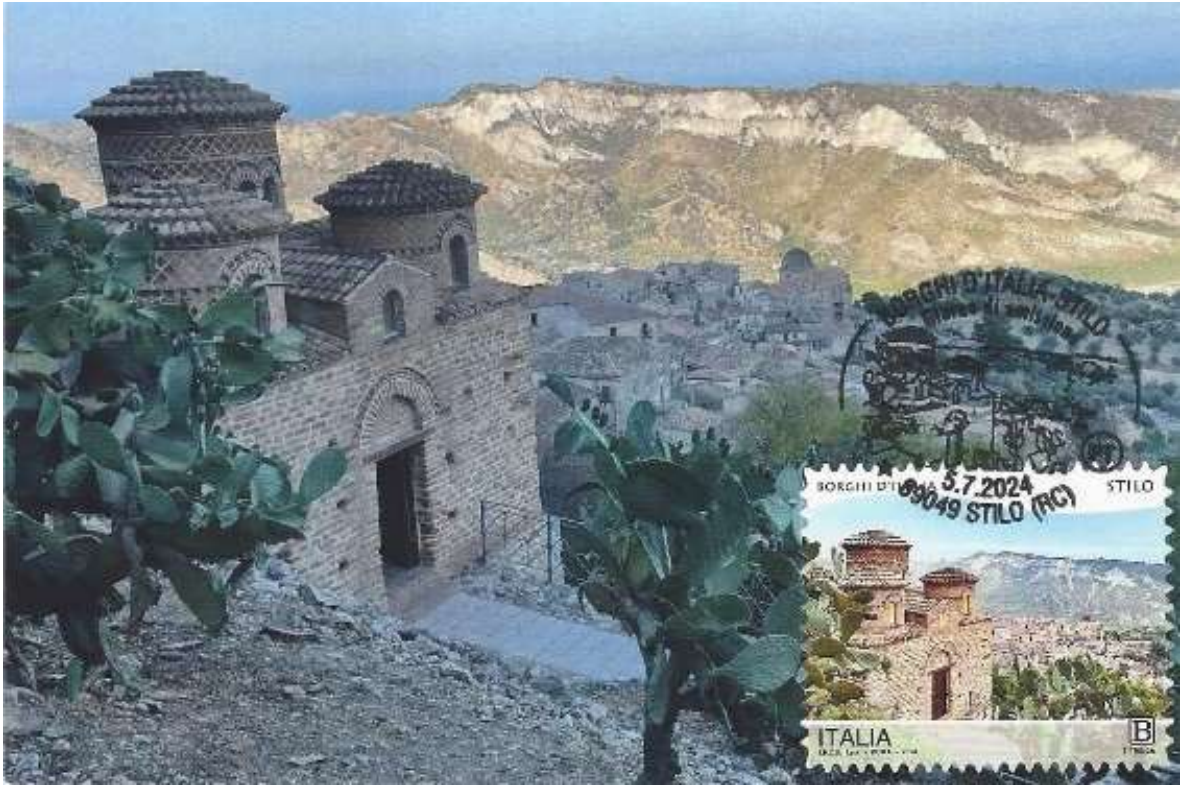
REALIZZATE

1) Accordi di Villa Madama	1CM
2) Giovan Battista Basile	1CM
3) Pesaro Capitale della cultura	1CM
4) 750°morte S;Tommaso d'Aquino	1CM
5) Maria Plozner Mentil	1CM
6) Alfonsina Strada	1CM
7) Elena Gianini Belotti	1CM
8) 100°Ann.nascita Franco Basaglia	1CM
9) 550°Ann. Legge sui Brevetti	1CM
10) Teatri ed Anfiteatri antichi	5CM
11) Vespa Club	1CM
12) Eleonora Duse	1CM
13) Guglielmo Marconi	1CM
14) Europa	2 CM
15)100°ann.Coppa Perugia	1CM
16)100°ann.museo archeol.Tarquinia	2CM
17)Marsilio Ficino	1CM
18) 100° ann.nascita Mike Bongiorno	1CM
19) Montesilvano	1CM
20) Imperia	1CM
21) Guido Rossa	1CM
22) G.Matteotti	1CM
23)Stefano D'Orazio	1CM
24) Torre di Pisa	1CM
25)Citta di Jesolo	1CM
26) Campionati Mondiali di Kendo	1CM
27) Borghi d'Italia	4CM
28)Nave Amerigo Vespucci	1CM
29)Inter Campione d'Italia	1CM
30)Una rotonda sul mare Ostia	1CM
31) 400°an.Festino Santa Rosalia	1CM
32)Una Rotonda sul mare Senigallia	1CM
33)100°an. Nascita Libero Grassi	1CM
34)200°an.Caduta meteor.di Renazzo	1CM
35)Una rotonda sul mare Lignano Sab.	1CM
36)Una rotonda sul mare Rimini	1CM
37)Ferrovie Italiane	4CM
38)Parchi d'Italia	2CM
39)Winx Club	1CM

NON REALIZZATE

50°Ann.fiera di Bologna
Trento capitale volontariato
25°Ann.morte di G.Tatarella
100°Ann morte di C.Melograni
Federazione Italiana Rugby
140°Ann.fond.società Edison
Assoc. Marchi Storici d'Italia
250°Ann.ist.Guardia di Finanza
Giovanni Gentile
Giornata del made in Italy
100° Anniv.Bersaglieri
50°anniv. Scout
20°ann.caduta muro di Gorizia
Vittoria Italiana Coppa davis
100°ann.aerop. Fontanarossa
50*anniv.I° scudetto Lazio
La Giocanda
G.Mazzola G.Giralucci
Campionati Europei di Roma
50°anniv. CONSOB
Italo Foschi
Presidenza Italiana del G7
70°an.Antoniano di Bologna
160°an Croce Rossa Italiana
700°an.morte Marco Polo
200°an.pasticceria Marchesi
AG com

LE REALIZZAZIONI DEI SOCI



STILO –

suggestiva veduta che mette in evidenza il rapporto
tra La Cattolica e il paesaggio,
da notare i cilindri delle cupole e il rivestimento reticolato
interrotto da un cordoncino di mattoni
posti a dente di sega.

Em.5-7-24 Italia

A.S.I. - 1°G. Stilo (RC)

Realizzazione: Arch. Rocco Giuseppe BELLANTONI